



Toistuvaan Ascitesnesteen poistoon

PeritX-dreenipussi liitetään PleurX/PeritX -peritoneaalikatetriin ja sitä käytetään nesteen poistamiseen vatsaontelosta. Toimenpiteen tarkoituksena on lievittää malignin askiteksen oireita. Dreenipussi kiinnitetään paikoilleen asetettuun katetriin. Neste alkaa virrata painovoiman vaikutuksesta.

Lääkäri on asettanut paikoilleen PleurX-peritoneaalikatetrin, jotta voit dreneerata nestettä vatsaontelostasi kotona ollessasi. Osa katetrin sisällä on kehon sisällä, ja siinä on useita aukkoja, joista neste pääsee sisälle katetriin. Neste valuu pois katetrin uloimman pään kautta. Katetrin uloimmassa päässä on venttiili, joka estää ilman pääsyn sisään ja nesteen vuotamisen ulos ilman dreneerausta.

PeritX-dreenipussia tai PleurX-tyhjiöpulloja voi käyttää nesteen valuttamiseen vatsaonteloon asetetun PleurX-katetrin kautta. Jotta katetri toimisi oikein ja vahingoittumatta, käytä aina PeritX- tai PleurX-dreneerausvälineitä valuttaessasi nestettä PleurX-katetrin avulla.

Dreneeraus PeritX-dreenipussin avulla Kun lääkärisi tai sairaanhoitajasi on opastanut sinua dreneerauksessa, näiden vaiheittaisten ohjeiden noudattaminen on helppoa. Dreneeraa lääkärin ohjeiden mukaan, tavallisesti joka päivä tai joka toinen päivä. Älä muuta dreneerausväliä taidreneeraa suositeltua enemmän nestettä keskustelematta ensin lääkärisi kanssa.

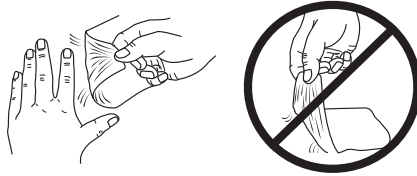
Dreneerauksen valmisteleminen Älä käytä saksia tai muita teräviä esineitä PleurX-peritoneaalikatetrin lähetytyillä. Käytä sinistä hätäsuljinta, jos katetri tai venttiili vaurioituvat.

1. Järjestä vapaata työtilaa pöydälle tai työtasolle. Mene lavuaarin lähelle ja ota viereen roska-astia.

2. Pese kätesi huolellisesti vedellä ja saippualla (väh. 1 minuutti).

3. Irrota katettrin päällä oleva itsekiinnittyvä sidos ja heitä se pois.

Varo, ettet vedä katetrista. Paina ihoa irrottaessasi itsekiinnittyvää sidosta. Tartu varovasti sen toiseen reunaan ja kuori sidos varovasti irti ihosta. Vältä ihon vahingoittuminen kuorimalla itsekiinnittyvä sidos pois. Älä vedä sitä irti.



Kipu, ihon punoitus (eryteema), ihon kuumotus, turvotus (ödeema), kuume tai neste katettrin ympärillä voivat olla merkkejä katettrin kontaminoitumisesta. Vähäistä epämukavuutta ja ihon punoitusta voi esiintyä katettrin asettamisen jälkeen, mutta oireiden ei pitäisi jatkua tai pahentua. Jos havaitset merkkejä infektiosta, lopeta dreneeraus ja ota yhteys lääkäriisi tai sairaanhoitajaasi.

4. Pese kätesi uudelleen huolellisesti vedellä ja saippualla (väh. 1 minuutti).

5. Avaa dreneerausjärjestelmän pussi ja ota sieltä toimenpidepakkauksen pussi.

6. Avaa toimenpidepakkauksen pussi.

7. Aseta sininen kääritty paketti työtasolle läppä ylöspäin. Avaa sininen kääre varovasti vetämällä kääreenulkosyrjästä. Jätä kääreessä olevat tarvikkeet paikoilleen. Tarvikkeet ja kääreen sisäpuoli ovat steriilejä. Älä koske niihin ilman käsineitä tai steriloimattomilla esineillä.



8. Poista drenipussi ulommasta pussista. Aseta drenipussi sinisen kääreen viereen ja aseta liitinkärki sinisen kääreen päälle. Jos liitinkärjen suojus on pudonnut pois, varmista, ettet koske kärkeä käsilläsi tai steriloimattomilla esineillä. On erittäin tärkeää, että liitinkärki pysyy steriilinä.

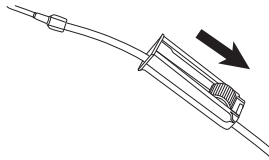
9. Tartu käsineisiin taitetusta rannekkeesta ja pue ne kuvassa esitetyllä tavalla. Varo, ettei käsineiden ulkopinta koske mitään steriloimatonta, kuten ihoasi tai vaatteitasi.



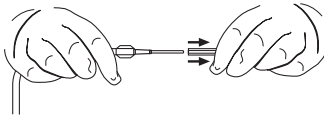
10. Avaa kaikki kolme alkoholipyyhepakkausta mutta älä poista pyyhkeitä pakkauksistaan. Aseta ne sinisen kääreen päälle.

Dreenipussin liittäminen Pidä PleurX-peritoneaalikatetrin venttiili ja dreeniletkun liitinkärki puhtaina. Pidä ne pois muiden esineiden lähetyviltä, jotta ne eivät kontaminoidu. PleurX-peritoneaalikatetrin venttiiliin saa työntää ainoastaan PeritX- tai PleurX-liitinkärjen. Muut laitteet saattavat vaurioittaa venttiiliä. Vahingoittunut venttiili saattaa päästää ilmaa elimistöön tai nestettä vuotamaan venttiilin läpi muulloinkin kuin dreneerausajan aikana.

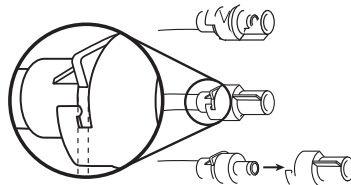
1. Sulje rullasuljin liu'uttamalla sitä pussia kohti.



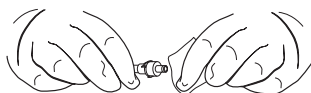
2. Irrota liitinkärjen suojus kiertämällä sitä ja vetämällä varovasti. Heitä suojus pois. Aseta liitinkärkitakaisin sinisen kääreen päälle.



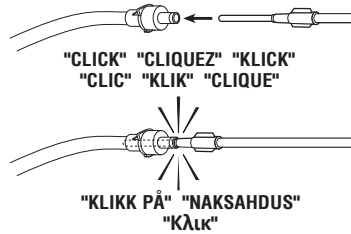
3. Pidä kiinni katetriventtiilin tyvestä ja irrota korkki kiertämällä sitä vastapäivään ja vetämällä varovasti. Heitä korkki pois.



4. Puhdista venttiiliaukon ympäristö alkoholipyyhkeellä. Heitä pyyhe pois.



5. Työnnä dreeneiletkun liitinkärki katetrin venttiiliin. Voit kuulla ja tuntea naksahduksen, kun liitinkärki ja venttiili liittyvättoisiinsa kunnolla.



Varmista, että venttiili ja liitinkärki on liitetty tiiviisti toisiinsa dreneerauksen aikana. Jos ne irtoavat vahingossa, ne voivat kontaminoitua. Jos näin käy, puhdista venttiili alkoholipyyhkeellä ja käytä uutta dreeneipussia, jotta mahdollista kontaminaatiota ei synny.

Dreneeraaminen Nestettä valutettaessa on normaalia tuntea jonkin verran epämukavuutta tai kipua. Jos dreneerauksen aikana tuntuu epämukavuutta tai kipua, hidasta nesteenvirtausta tai keskeytä se muutamaksi minuutiksi rullasulkimella. Jos olosi ei kohene tämän jälkeen tai kipu onkova, ota yhteys lääkäriisi tai sairaanhoitajaasi. Kipu voi olla merkki infektiosta. Dreeneeraa vatsaontelosta kerrallaan enintään 2 000 ml nestettä.

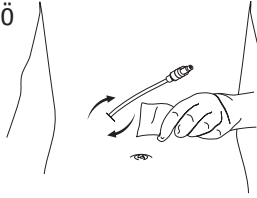
1. Aseta dreeneipussi lattialle. Varmista, ettet nyi tai vedä dreeneiletkusta.
2. Aloita dreneeraus liu'uttamalla rullasuljinta pussista pois päin. Kun dreeneiletkussa alkaa virrata nestettä, voit hidastaa nesteen virtausta sulkemalla rullasulkimen osittain. Liu'uta rullasuljinta pussia kohti.
3. Kun pussissa on nestettä 2 000 ml (tai lääkärisi suosittelema määrä) tai nesteen virtaus lakkaa, sulje rullasuljin kokonaan liu'uttamalla sitä pussia kohti.

Dreneerauksen lopettaminen

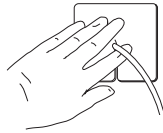
1. Vedä liitin kärki ulos venttiilistä napakalla, tasaisella liikkeellä.
2. Puhdista katetrin venttiili uudella alkoholipyyhkeellä.
3. Aseta uusi korkki katetrin venttiiliin ja käännä sitä myötätäpäivään, kunnes se lukittuu naksahdusella paikalleen.

Uuden itsekiinnittyvän sidoksen asettaminen

1. Puhdista katetrin ympäristö uudella alkoholipyyhkeellä.



2. Aseta vaahтомуovinen katetrityyny katetrin ympärille.



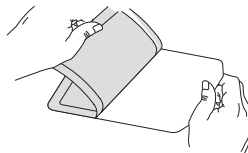
3. Kierrä katetri rullalle ja aseta se vaahтомуovityynyn päälle.



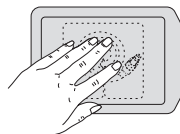
4. Peitä katetri enintään neljällä (4) harsotyynyllä.

5. Ota käsineet pois kädestä.

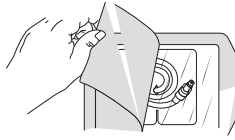
6. Poista itsekiinnittyvästä sidoksesta kuvioitu päällys, jolloin liimapinta tulee esiin.



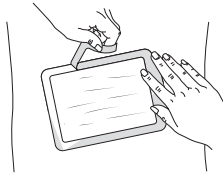
7. Aseta itsekiinnittyvä sidos harsotyynyjen keskelle ja painase tiiviiksi. venytä itsekiinnittyvää sidosta asettaessasi sitä paikoilleen.



8. Irrota itsekiinnittyvän sidoksen pakkauksesta keskimäinen osa ja heitä se pois.



9. Irrota tausta varovasti ja painele samalla itsekiinnittyvän sidoksen reunoja tasaiseksi.



10. Painele itsekiinnittyvä sidos tasaiseksi keskeltä reunoillepäin, jotta sidos pysyy kiinni paremmin.

PeritX-dreenipussin hävittäminen Pitele dreenipussia kahvasta Wc-istuimen tai lavuaarin yläpuolella ja kierrä dreenipussin pohjassa olevan poistoletkun venttiiliä. Neste valuu pois pussista.



Aseta tyhjä dreenipussi muovipussiin. Sulje muovipussi tiiviisti ja hävitä.

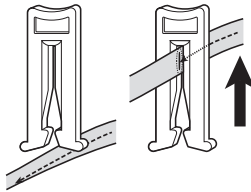
Käyttöaiheet PeritX-dreenipussi on tarkoitettu käytettäväksi vain PleurX-peritoneaalikatetrin kanssa ajoittaisessa dreneerausessa.

Vakavat varoitukset Jos katetriin tulee halkeama tai venttiili vuotaa, toimi seuraavasti:

a. Purista katetri kiinni sormillasi.

b. Pujota katetriin **suljin** ja työnnä katetrikokonaan sulkimen ahtaaseen päähän. Tällöin katetri sulkeutuu.

c. Ilmoita asiasta lääkärille välittömästi.



Ongelmatilanteissa ota yhteyttä omaan terveystieteeseen tai numeroon



Omat muistiinpanot

Maahantuoja

GrexMedical Oy

Takomotie 7

00380 Helsinki